

# Úskalí (sociální) komunikace u žáků s Aspergerovým syndromem

**Mgr. Jaromíra Staňková, DiS.**



**3. 11. 2021 Pardubice**

# Mgr. Jaromíra Staňková

## *lektor a konzultant PAS*

- ✓ Lektor a konzultant na „volné noze“ se zaměřením na PAS.
- ✓ Maminka dvou dětí s různými jinakostmi a speciálními vzdělávacími potřebami.
- ✓ 26 let praxe v pomáhajících profesích - (školství, sociální služby, nestátní neziskové organizace).
- ✓ 17 let přímá práce s osobami na spektru -  
- děti, dospívající i dospělé osoby.
- ✓ Lektor akreditovaných kurzů MPSV a MŠMT.
- ✓ Lektor podpůrných skupin pro rodiče a pro asistenty pedagoga.
- ✓ Individuální konzultace v rodinách, pro dospělé – předdiagnostická fáze, děti/osoby s chováním náročným na péči.



## O čem to dnes bude?

- ✓ Podíváme se na specifika obtíží v oblasti komunikace a sociální interakce u žáků (lidí) s Aspergerovým syndromem.
- ✓ Co můžeme udělat pro to, aby byla komunikace oboustranně „efektivnější“?
- ✓ Prakticky si ukážeme jaký dopad mají v reálném životě komunikační a sociální „nedovednosti“ u žáků (lidí) s Aspergerovým syndromem.

# DNEŠNÍ MOTTO

*„Autismus není něco, co osoba má, není to žádná ulita, ve které je osobnost uvězněna. Ve skořápce není schované normální dítě. Autismus je způsob bytí. Autismus je všepřonikající. Prostupuje každou zkušeností, celým vnímáním, každým smyslem, každou emocí. Autismus je součástí existence. Osobnost se od autismu oddělit nedá.“*

*Jim Sinclair*



[www.jarkastankova.cz](http://www.jarkastankova.cz)

# Komunikace (komunikační výměna)



- ✓ **Proudění informací** ze zdroje k příjemci.
- ✓ Komunikace plní vždy nějakou **funkci**.
- ✓ Pokud dojde k úspěšné realizaci,  
**dostane komunikační výměna SMYSL.**

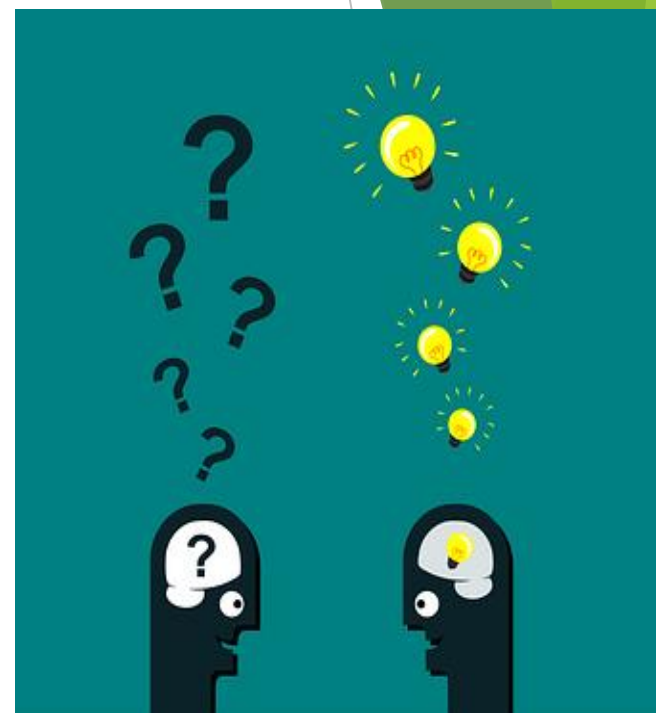


**!!! PŘÍJEM A ANALÝZA INFORMACÍ JSOU U OSOB  
S ASPERGEROVÝM SYNDROMEM  
NEUROLOGICKY POŠKOZENÉ !!!**

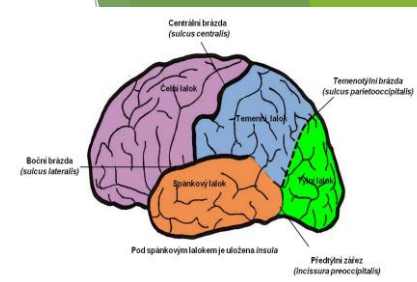
# Komunikace

## - funkce komunikace

- ✓ **Informační** - předání informace, doplnění informace, oznámení zprávy, něco prohlásit.
- ✓ **Instruktažní** - snažíme se druhého něco naučit, dát mu návod jak se něco dělá.
- ✓ **Přesvědčovací** - chceme někoho přesvědčit, aby změnil názor, získat ho na svoji stranu, ovlivnit ho.
- ✓ **Vyjednávací (domlouvací)** - řešíme situace, spějeme ke shodě.
- ✓ **Zábavní** - jen tak si popovídat, rozptýlit sebe/komunikačního partnera.



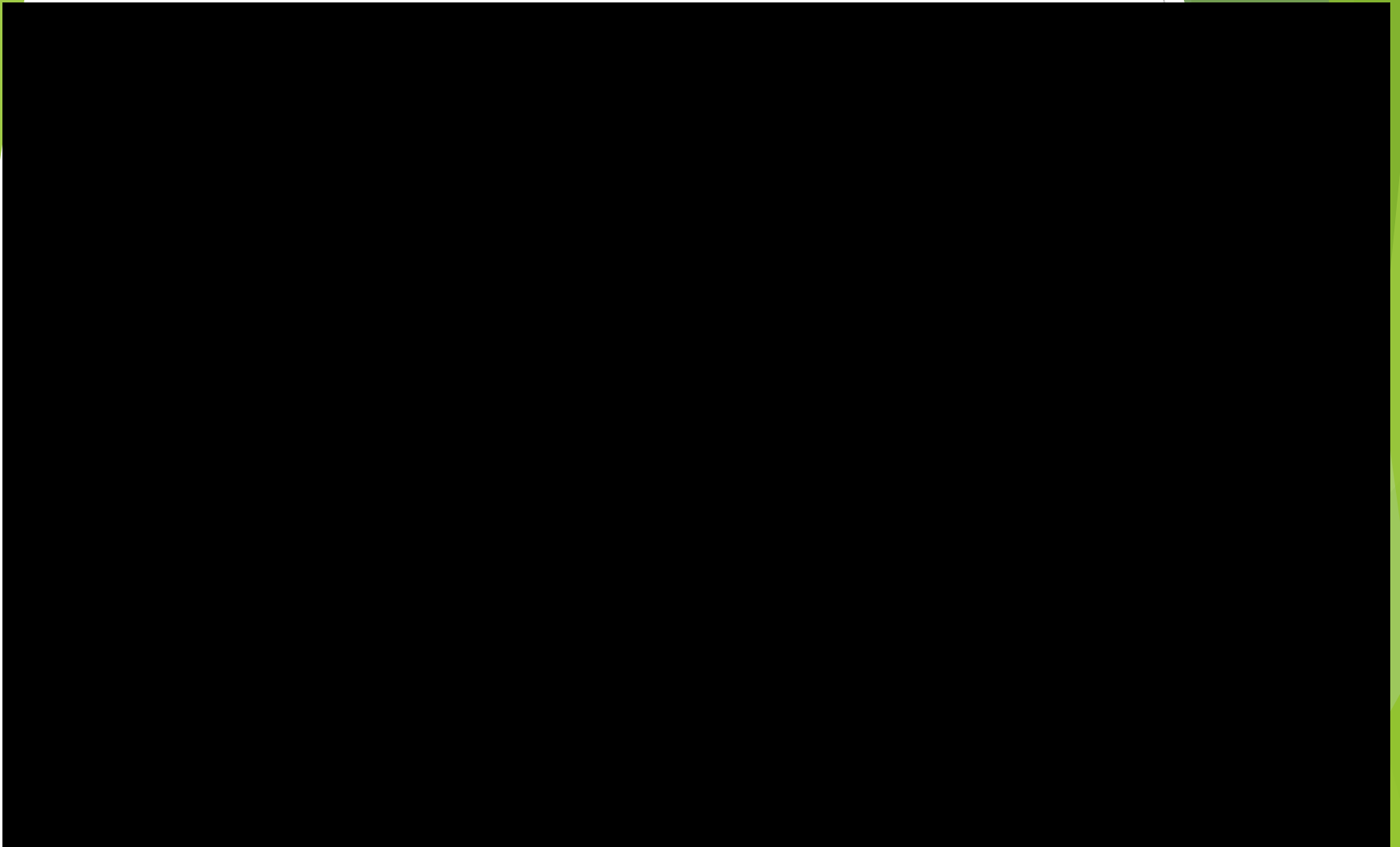
# ASPERGERŮV SYNDROM - PORUCHA, HANDICAP, JINAKOST, NEURODIVERZITA



- ✓ **Lékařský model duševního zdraví** – porucha autistického spektra, pervazivní – „všepronikající“ – všemi částmi osobnosti.
- ✓ **Neurodiverzita** – jinakost, jiné uspořádání funkcí mozku, nelze určit, které funkce mozku jsou vlastně normální. Jiný neznamena vadný.
- ✓ **Neviditelná jinakost, která přináší jiný pohled na svět, jiné vnímání, jiné myšlené, kterého naopak nejsou schopni neurotypici (NT - většinová společnost).**

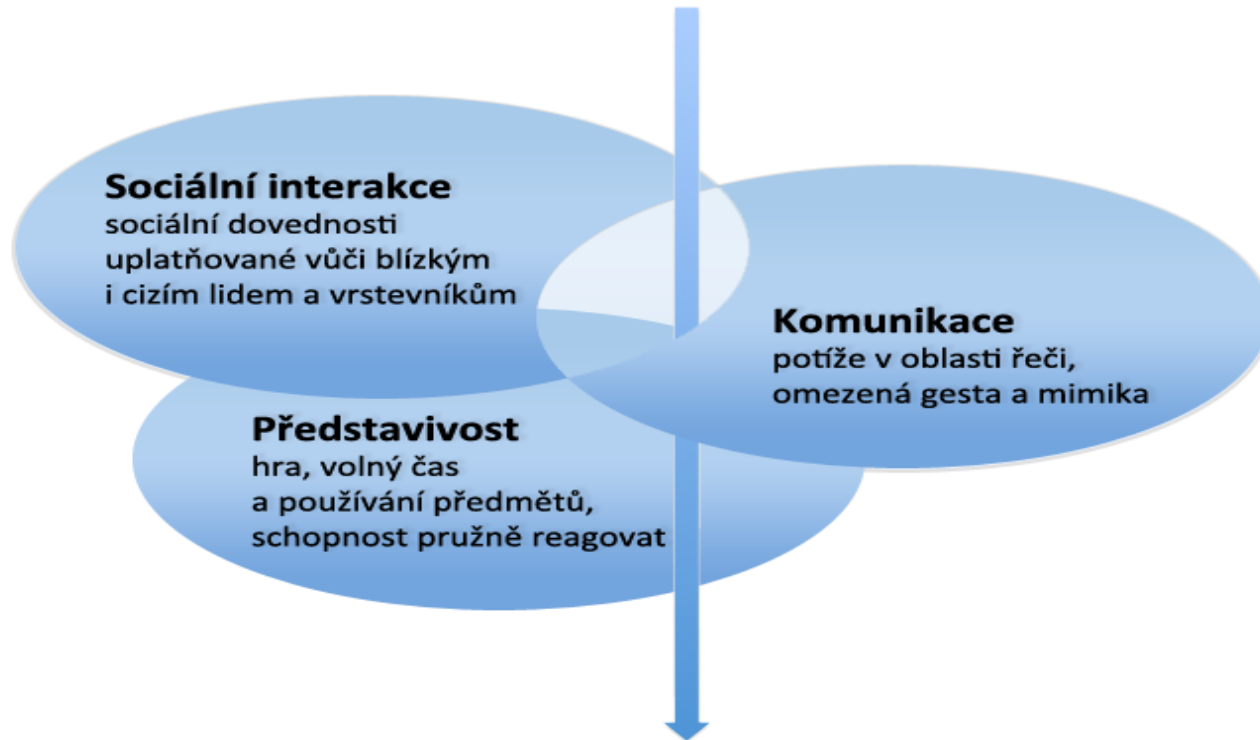
## Simulátor vnímání - PAS

<https://www.youtube.com/watch?v=9WbG2wPfsqo>





# ASPERGERŮV SYNDROM – PORUCHA AUTISTICKÉHO SPEKTRA



PAS doprovází specifické vzorce chování + nespecifické rysy

# ASPERGERŮV SYNDROM – OBTÍŽE V KOMUNIKACI

*„Relativně jednoduchá je pro mne komunikace ve chvíli, kdy se mnou vedete dialog na téma, které mne zajímá. Takže pokud jste ochotni rozebírat vesmírné galaxie, odjezdy vlaků, zdá se, že rozhovor plyne bez větších obtíží.“*

*„Pokud nečekám nějakou otázku, může mi trvat dlouhý čas než vám na ni odpovím. Odpověď většinou znám, ale nečekáte tak dlouho, abyste odpověď dostali.“*

*„I přesto, že mám normální intelekt a výbornou slovní zásobu, používáte někdy obraty, kterým vůbec nerozumím – přehrabovat se v tašce, sypat si popel na hlavu, nalít dvě deci vína“ nebo je беру doslovně – Ztratil si řeč? Utrhnu ti hlavu!, pak panikařím“.*

# ASPERGERŮV SYNDROM – OBTÍŽE V KOMUNIKACI



*„Když se snažím udržet oční kontakt, zavírá se mi sluchový kanál. Je pro mne velmi náročné se o něj snažit. To, že se nedívám, neznamená, že s vámi nechci mluvit a že vás neposlouchám.“*

*„Nevím, jak daleko mám od vás stát, neumím přečíst v obličeji vaše emoce, rád bych Vás pozdravil, ale nepoznám dostatečně dopředu, zda jste personál nebo spolužák.“*

*„Používám slova, kterým nemusíte rozumět. Občas si mluvím sama pro sebe opakuji si důležité věci a uklidňuje mě to.“ (dřevořezník, pršavce, chlupaté čárky)*

# ASPERGERŮV SYNDROM – OBTÍŽE V SOCIÁLNÍ INTERAKCI

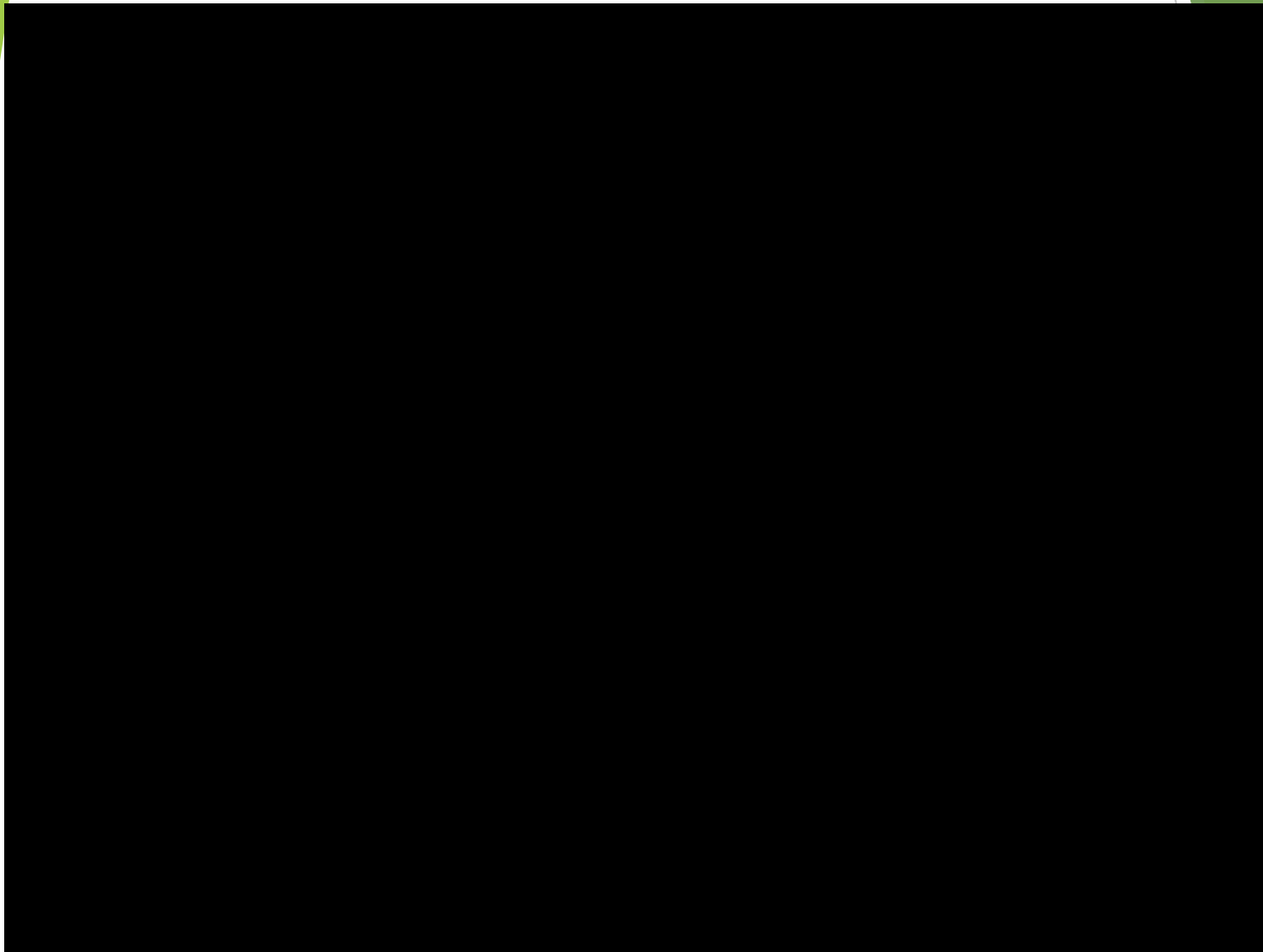
*„Prostě si nechci hledat kamarády. Jsem rád sám a prohlížím si sbírku mincí. A doma mám křečka, a to mi stačí. Můžu si hrát sám, nepotřebuji k tomu ostatní..“*

*„Panikařím, pokud se mám zapojit do skupinové činnosti, protože se v tu chvíli na mne valí komunikace z několika směrů – neumím to ukočírovat a nastupuje úzkost, která mne paralyzuje nebo spouští neadekvátní chování...“*

*„Nevím, jak do sociálních interakcí vstupovat, neumím zahájit rozhovor, snadno se v něm ztrácím, takže pak netuším, co si lidé povídají. Někdy neumím vytáhnout správné informace a utíkám mi hlavní nit rozhovoru.“*

Pohádka o Červené Karkulce očima dítěte s AS

<https://www.youtube.com/watch?v=Y54ABqSOScQ>



# ASPERGERŮV SYNDROM – OBTÍŽE V SOCIÁLNÍ INTERAKCI

*„Prý existují pravidla chování. Ale jsou nepsaná. Vůbec jim nerozumím a musím se každé pravidlo učit zvlášť. Prý je slušné zdravit lidi, ale nevím které a kdy...Mám potíže střídat se v řeči, nevím, kdy mám začít mluvit, jestli už je ten správný čas.“*

*„Pokud mě tato pravidla naučíte, je možné, že je po vás budu rigidně (opakovaně) přesně vyžadovat.“*

*„Komentuji to, co reálně vidím, takže pokud máte ošklivé zuby, jste tlustí nebo máte třeba směšné oblečení, prostě vám to řeknu přímo. Nemyslím to zle, jen říkám, co očima vidím.“*

## ASPERGERŮV SYNDROM = „sociální dyslexie“

- ✓ „**Sociální dyslexie**“ - obtíže číst „sociální klíče“, šifrovat sociální situace, obtíže používat adekvátně sociální dovednosti – správně je vnímat, chápat a reagovat na ně.



# Čtení „sociálních klíčů“

- ✓ Žáci s AS se často chovají nevhodně z důvodu špatného rozpoznání **SOCIÁLNÍHO KLÍČE**.

## **SOCIÁLNÍ KLÍČ**

= informace, kterou nám soc. situace, v níž se právě nacházíme poskytuje – interpretace a hodnocení sociální situace

- ✓ Denně asi 100 sociálních klíčů.

3 kladné, 95 neutrální, 2 záporné hodnocení - náboj.

- ✓ Jakmile interpretujeme – rozklíčujeme situaci – zvolíme náboj - volíme i odpovídající chování.



# Čtení „sociálních klíčů“

- ✓ Lidé s PAS poznají výrazně pozitivní a výrazně negativní sociální klíče, zbytek neutrálních vyhodnocují z podstaty svého sociálního deficitu většinou **NEGATIVNĚ** (prožívají strach, vztek nebo smutek) a **SEBESTŘEDNĚ**.

Pozitivní klíč – Paní učitelka mě pochválila domácí úkol.

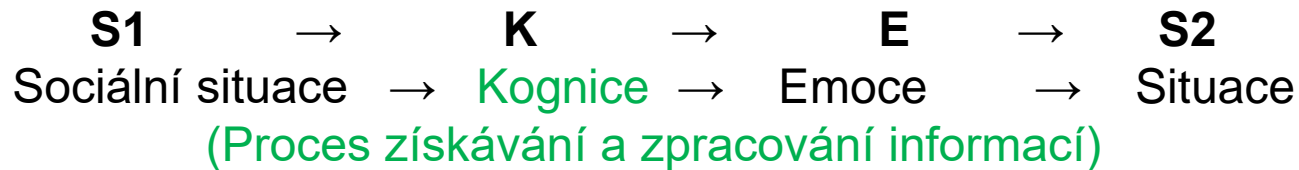
Negativní klíč – Soused mi vyhuboval, že jsem rozbil okno.

Neutrální klíč – Vidím spolužačku, jak mi sbírá pastelky.

- ✓ Na základě **chybné interpretace neutrálních klíčů pak chybně hodnotí a následně se chybně chovají.**
- ✓ Důležité je **vyhodnocení situace v celém jejím kontextu** – sbírat co nejvíce bodů a indicií.

# Čtení „sociálních klíčů“

## Člověk bez sociálního handicapu



S1 – Vidím Marii, jak sbírá moje tužky.

K – To je tedy kamarádka, asi se mi rozsypaly.

K – Asi si se mnou chce (přátelsky) malovat.

E – Kladná, pozitivní – radost.

S2 – Jdu jí poděkovat a pomoci.

S2 - Jsem za to ráda a začínám s ní kreslit.

# Čtení „sociálních klíčů“

## Člověk se sociálním handicapem



S1 – Vidím Marii, jak sbírá (bere) moje tužky – neutrální klíč.

E – Negativní, záporná - naštvalo mě to.

S2 – Tak jsem ji praštila, vytrhla tužku z ruky.

### Problém ??

1. Potíže s rozpoznáním sociální situace a jejího náboje (klíč).
2. Adekvátní reakce na nastalou situaci.

### Nácviky komunikačních a sociálních dovedností

Hledání a vkládání K do schématu – šifrování, PROČ to člověk dělá. Následuje změna myšlení a pak je možná změna chování.

# Co může napomoci k „efektivnější“ komunikaci mezi žáky s AS a okolním světem ?



- ✓ **Snažme se porozumět oné jinakosti** – porozumění a pochopení vytváří a buduje mezilidské vztahy, respektujeme, že mají mnoho věcí jinak než my....**věřme jim, že to tak mají....**
- ✓ Mějme na paměti, že komunikaci ovlivňuje **vrozený handicap, jinakosti ve smyslovém vnímání, hladina stresu a úzkosti...**
- ✓ **Pokud jste již porozuměli, buďte průvodci – tlumočníky** pro okolní svět (vrstevníky, další kolegy..) – pomáhejte si navzájem.
- ✓ **Podporujeme jakoukoli formu komunikace** – verbální, neverbální, psanou, kreslenou...**potřebujeme udržet jejich „chtění se světem mluvit“.**

## Co může napomoci k „efektivnější“ komunikaci mezi žáky s AS okolním světem ?

✓ **Nelpěte na verbální komunikaci** – je mnoho způsobů, jak nám mohou své potřeby sdělovat, **zapojte vizuální formu komunikace.**



### Vizualizace a struktura pokynů - psané procesuální schéma

• **Není mi jasné zadání v písemné práci.**

1. Zvednu ruku.
2. Čekám na příchod paní učitelky.
3. Sdělím jí, v čem je problém. „Paní učitelko, můžete mi prosím vysvětlit zadání úlohy č. 2?“
4. Ověřím si, zda-li zadání po vysvětlení již rozumím.
5. Poděkuji paní učitelce.
6. Pokračuji v písemné práci.

## Co může napomoci k „efektivnější“ komunikaci mezi žáky s AS a okolním světem ?

- ✓ **Pomožme jim - řídme komunikaci, aby v ní uspěli :**
  - mluvmě jasně a srozumitelně,
  - vysvětlujme, pokud nerozumí a ptejme se, pokud se nám zdá, že nerozumí,
  - zajišťujme vysokou míru předvídatelnosti – kdy dostanou slovo..
  - nechme je se dívat – potřebují okoukat, jak se TO v sociální interakci dělá,
  - dejme jim na odpověď dostatek času,
  - respektujme, že nechtějí mluvit.
- ✓ **Pomožme jim šiftovat „sociální klíče“ a porozumět sociálním situacím.**
- ✓ **Vysvětlujme pravidla, společenské normy, způsoby, jak se chovat.**



*„Víte co stane, pokud budete chtít zatlouct kladivem dřevěný hranatý kolík (představující člověka s PAS) do kulatého otvoru (představující nerespektující prostředí, systém)?“*

*Ano - dá to hodně práce....*

*Správně - možná zlomíte i to kladivo...*

*Ale především*

***ZNIČÍTE TEN KOLÍK!***

***MYSLETE NA TO, PROSÍM !!!***



**Děkuji Vám za pozornost.  
Ráda Vás potkám na některém z dalších  
setkání, které přináší poznávání oné jinakosti.**

**[www.jarkastankova.cz](http://www.jarkastankova.cz)**

**tel.: 605 418 419**

**[info@jaromirastankova.cz](mailto:info@jaromirastankova.cz)**

**FB – Mgr. Jaromíra Staňková – lektor a konzultant PAS**

